



Conseil Général de l'Isère

Enquête de fréquentation du Parc Relais de Vizille - Chantefeuille

13 Mai 2013

Commande

Contexte : Pourquoi un Parking Relais à Vizille ?

Inauguré en Juillet 2012, cet équipement a une double vocation :

- ✓ Renforcer l'attractivité des transports en commun et servir de parking de rabattement, de connexion et de régulation pour les lignes de transport collectif (ligne *Transisère* du Conseil Général),
- ✓ Favoriser la pratique du covoiturage dans le sud grenoblois.

Objectif de l'étude :

- ✓ Evaluer l'usage du Parking à N+ 1
- ✓ Evaluer le niveau de fréquentation
- ✓ Déterminer si un accès réservé favoriserait un report modal vers les transports en commun, les usagers de la mobilité combinée ayant une place garantie dans le parking.



Méthode utilisée

Etude de fréquentation

Méthode de comptage permettant de :

- ✓ Connaitre le taux de remplissage du parking tout au long de la journée
- ✓ Connaitre les créneaux horaires d'arrivée et de sortie des véhicules (taux de rotation)



Véhicule avec son post-it en évidence sous le pare-brise. Le numéro 10 indique qu'il est entré sur le parking entre 9h et 9h30.

Photo prise le 19/03/2013, Mobilidée-Semio

Méthode utilisée

Usage du parking

Questionnaire d'enquête permettant de renseigner :

- ✓ Origine / Destination du trajet
- ✓ Mode de transport
- ✓ Motifs d'utilisation du parc relais

Cible de l'enquête : Tout usager du parkings, personne venant s'y garer, faire une dépose etc...



Administration d'une enquête.

Photo prise le 19/03/2013, Mobilidée-Semio

17 questions + 6 spécifiques aux usagers TC et covoiturage.

Nb de questionnaire administrés : 277 | Nb de personnes différentes interrogées : 247 | Durée d'administration : 3 minutes



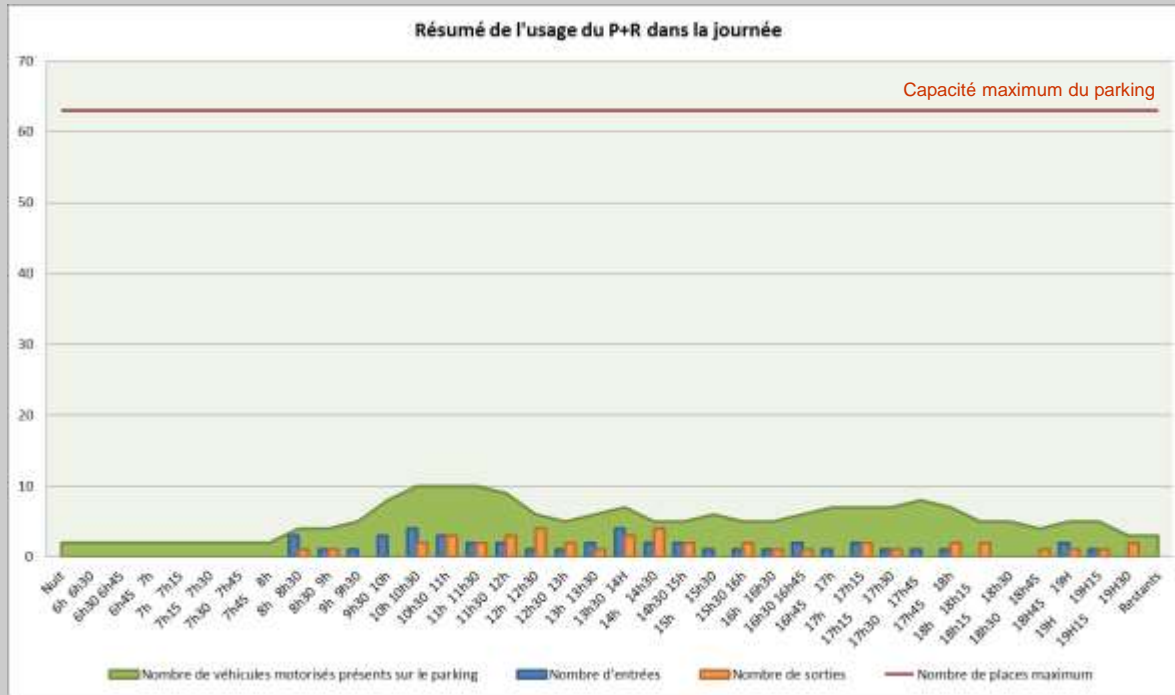
Méthode utilisée

Résultats des 3 jours d'enquête

	Samedi 16/03	Mardi 19/03	Mercredi 20/03
Nombre d'entrées comptées	45	269 (+105 n'ayant pas trouvé de place)	89
Nombre de questionnaire administrés	38	173	66
Taux d'enquête	84,4 %	64,3 %	74,1 %

4 enquêteurs mobilisés, 2 en continu (1 au comptage, le second pour interroger les usagers), et 2 de plus en assistance pour les créneaux horaires «de pointe». Enquête de 6h à 19h30.

Fréquentation Samedi 16/03 (comptage des entrées sorties et des véhicules stationnés)

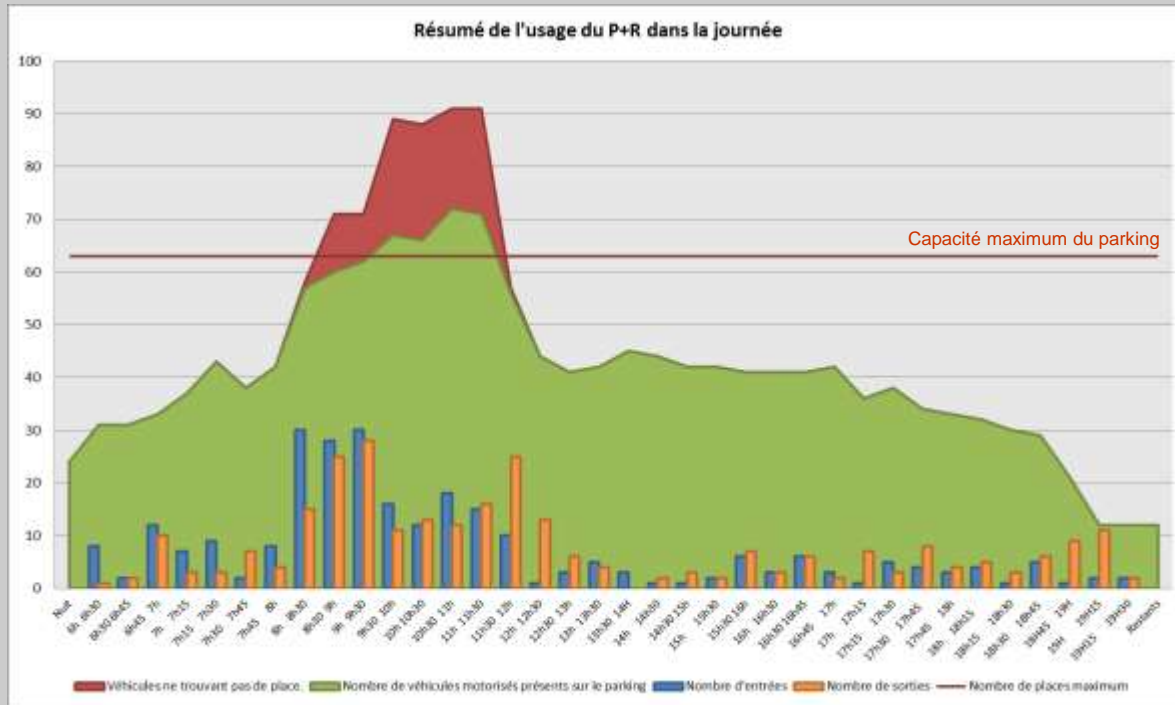


- Faible taux de remplissage tout au long de la journée (15% maximum)
- Affluence maximale entre 10h et 11h30 le matin
- Affluence maximale entre 17h30 et 18h l'après-midi
- Pas d'entrée avant 8h
- Entrées et sorties régulières de 10h30 à 18h

Graphique résumant les entrées et sorties ainsi que le nombre de véhicules présents le 16/03/13,

Le Samedi le parking est sous-utilisé. Le peu de déplacements domicile-travail en est sans doute la raison principale.

Fréquentation Mardi 19/03 (comptage des entrées sorties et des véhicules stationnés)

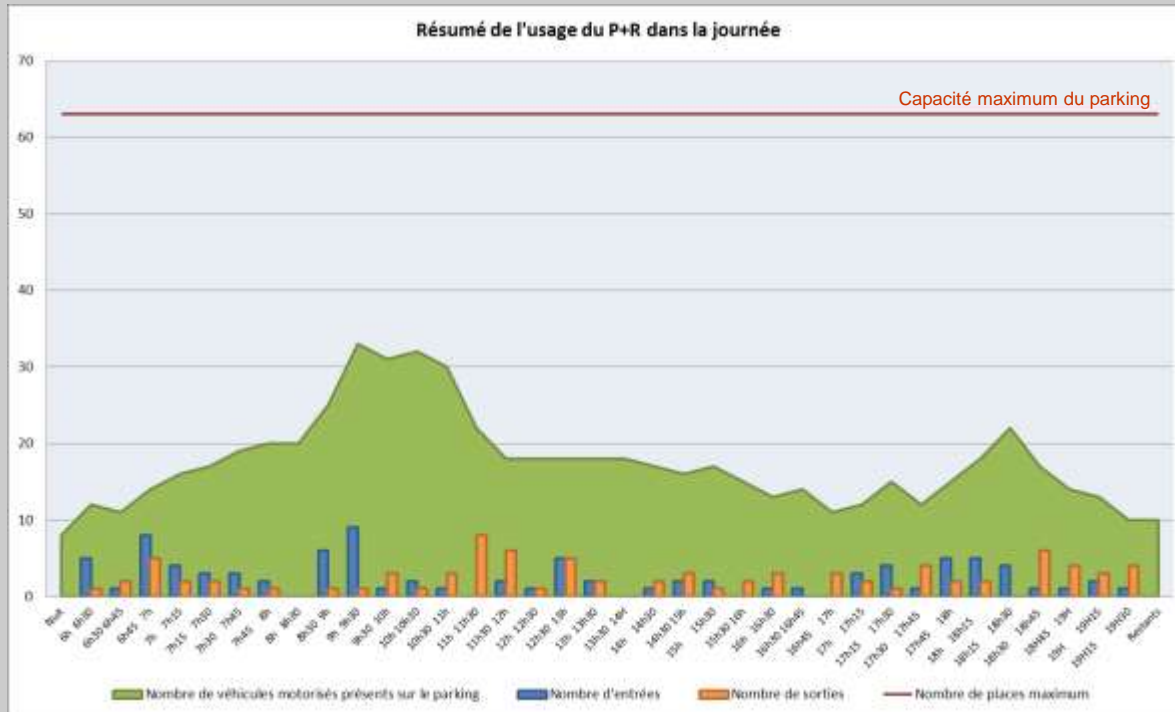


Graphique résumant les entrées et sorties ainsi que le nombre de véhicules présents le 19/03/13.

- A 6h, présence de nombreux véhicules (24)
- Parking saturé le matin
- Entrées nombreuses dès 6h jusqu'à 11h30
- Nombreux véhicules ne trouvant pas de place et ressortant directement entre 8h30 et 12h
- Affluence maximale entre 8h30 et 11h30
- Inversion de la tendance à partir de 11h30
- Après-midi, parking occupé à 60%
- Forte baisse de l'occupation à partir de 18h45

Le Mardi est la journée la plus chargée du parking. Le marché, avant même les heures d'affluence, impacte le remplissage du parking. Durant le marché, la taille du parking est insuffisante pour les usagers quels qu'ils soient.

Fréquentation Mercredi 20/03 (comptage des entrées sorties et des véhicules stationnés)



- Remplissage moyen de 30%
- Affluence maximale entre 8h30 et 11h
- Entrées nombreuses dès 6h jusqu'à 9h30
- Inversion de la tendance à partir de 10h30
- Entrées et sorties régulières durant l'après-midi jusqu'à 17h15
- Augmentation des entrées de 17h15 à 18h30
- Nombreuses sorties jusqu'à 19h30

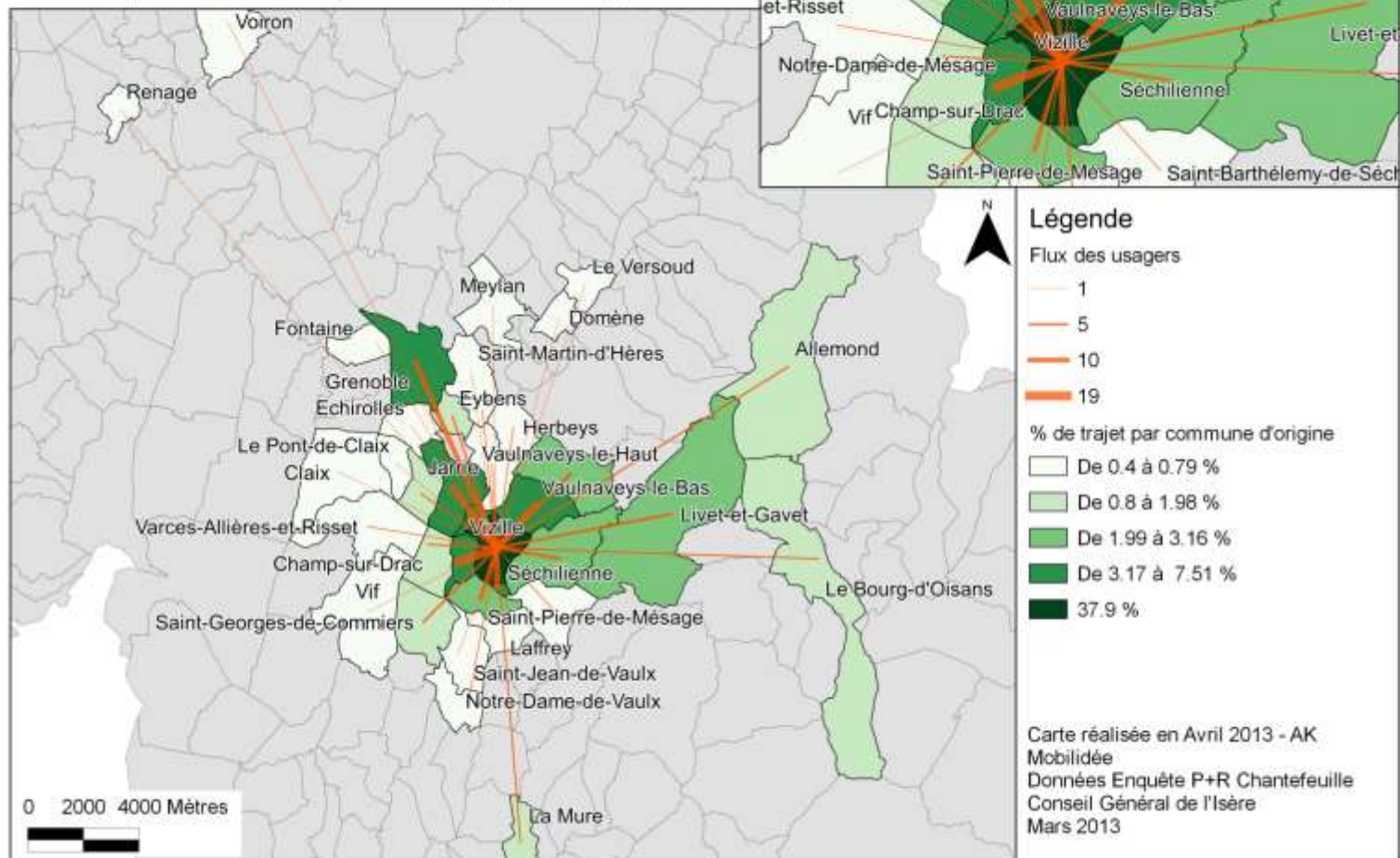
Graphique résumant les entrées et sorties ainsi que le nombre de véhicules présents le 20/03/13

Le parking est sous-utilisé le Mercredi. A son occupation maximum, seule la moitié des places sont occupées. Il y a peu de pratiquants de la mobilité combinée et, l'école étant fermée, il y a peu de déposes le matin.

Carte Origine (Résultats : Enquête d'usage)

Origine et flux des usagers du parc relais Chantefeuille

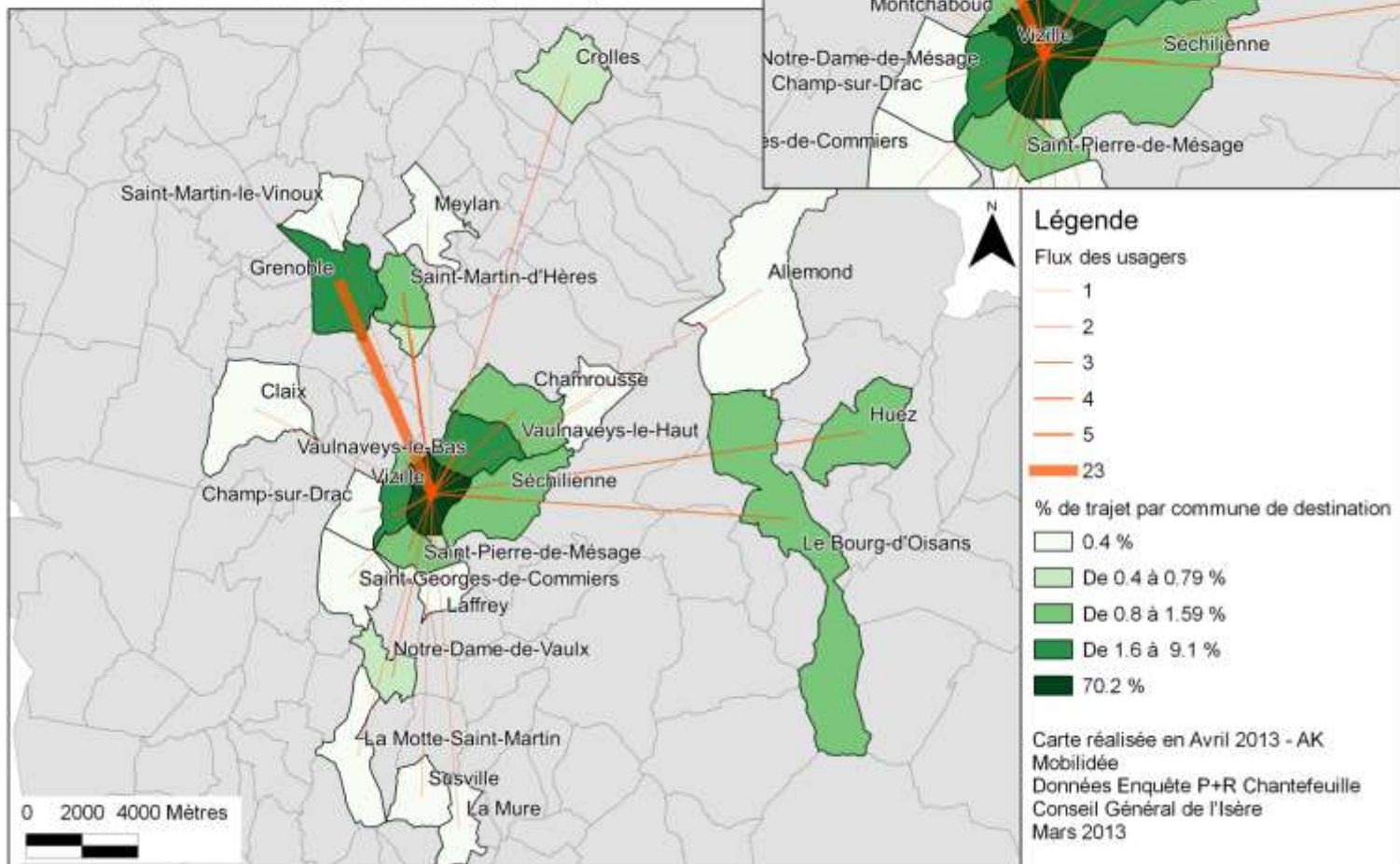
277 personnes interrogées sur les 3 jours d'enquête



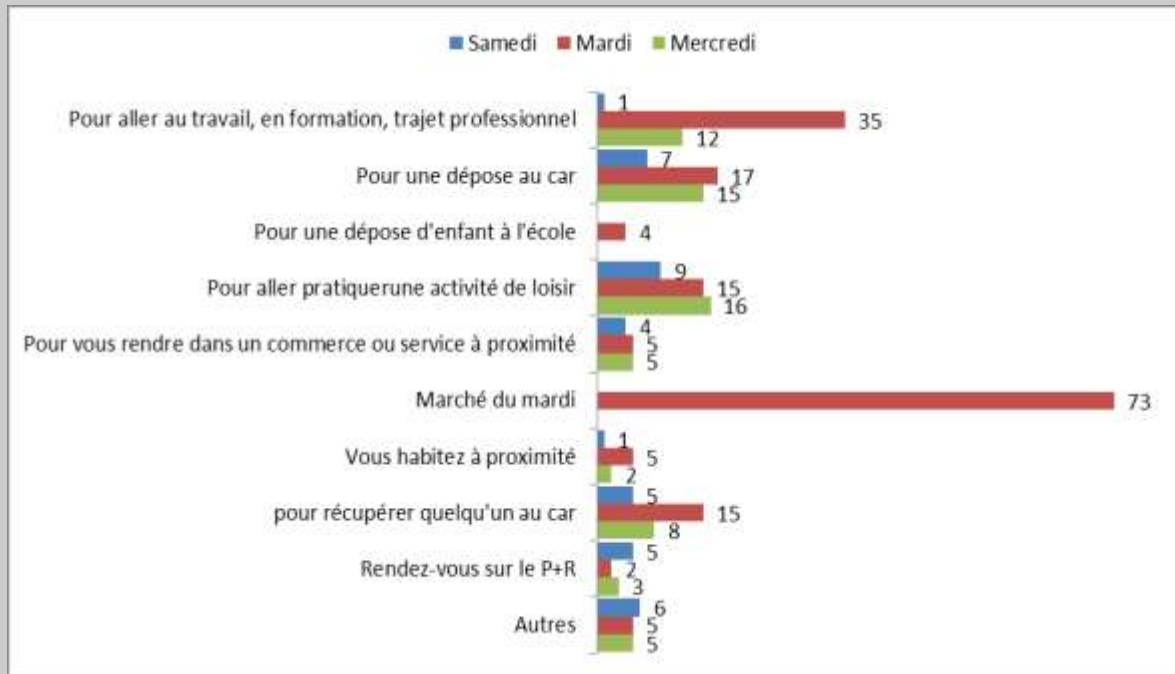
Carte destination (Résultats : Enquête d'usage)

Destination et flux des usagers du parc relais Chantefeuille

277 personnes interrogées sur les 3 jours d'enquête



Motif d'utilisation (Résultats : Enquête d'usage)



Graphique résumant les motifs d'utilisation du parking selon les trois jours d'enquête (en nombre)

Usage «typé» selon les jours :

- ✓ Samedi (34 personnes interrogées), usage principal pour pratiquer une activité de loisir
- ✓ Mardi (176 personnes interrogées), parking utilisé principalement pour le marché et, dans une moindre mesure, pour aller au travail ou en formation.
- ✓ Mercredi (66 personnes interrogées), la pratique d'une activité de loisir et la dépose au car principalement

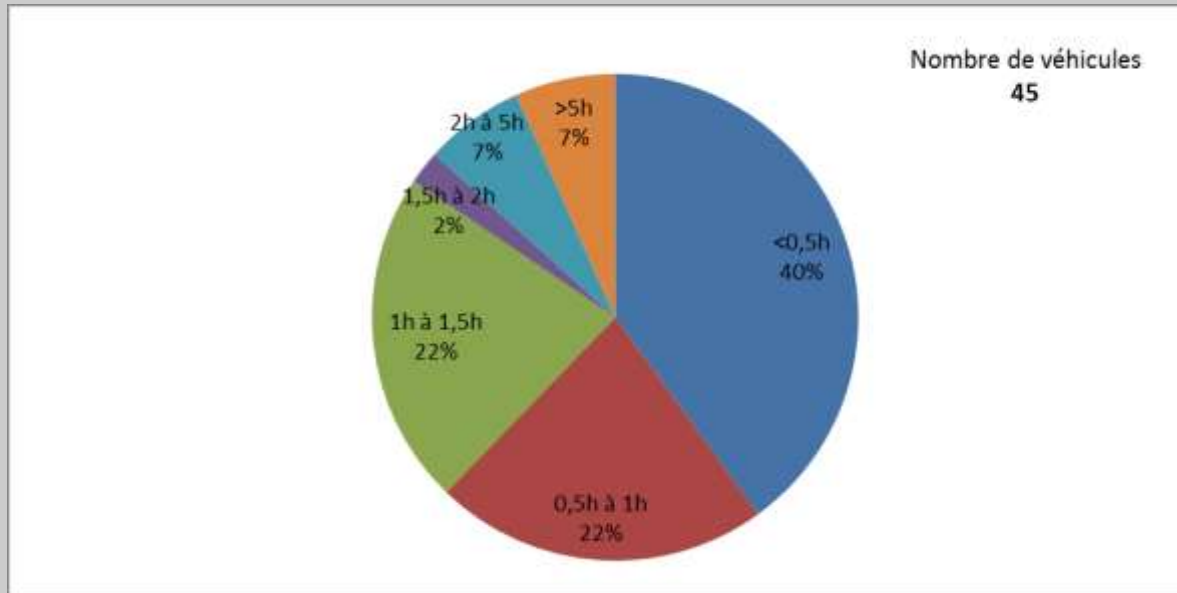
Motif d'utilisation (Résultats : Enquête d'usage)



- Le Marché du Mardi est le motif d'usage le plus fréquent
- Les Trajets professionnels constituent le premier motif « non exceptionnel »
- Viennent ensuite la Dépose au car et la pratique d'une activité de loisir

Graphique résumant les motifs d'usage du parking sur les 3 jours.
(En nombre de réponses / 277 questionnaires)

Durée de stationnement le Samedi (comptage des entrées/sorties)

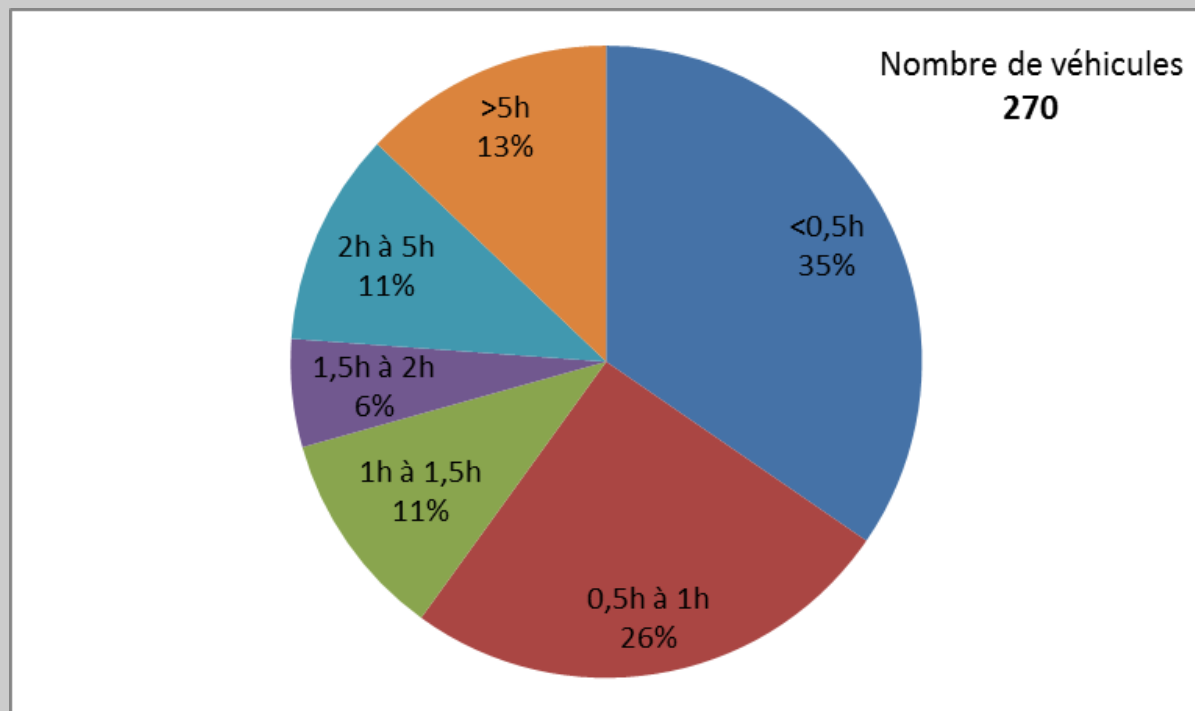


- 40% des usagers restent moins d'une demi-heure sur le parking
- 46% restent entre 30 minutes et 2h
- 7 % stationnent de 2h à 5h (une demi-journée)
- 7 % stationnent plus de 5h (la journée)

Graphique représentant la durée de stationnement des véhicules.

La durée de stationnement est fortement corrélée au motif d'usage. Le Samedi, la dépose/récupération au car est importante, et l'usage pour pratiquer un loisir tout autant, d'où des proportions similaires (40% de moins d'une demi-heure et 46% jusqu'à 2h). Il n'y a pas eu ce jour là d'usagers TC.

Durée de stationnement le Mardi (comptage des entrées/sorties)

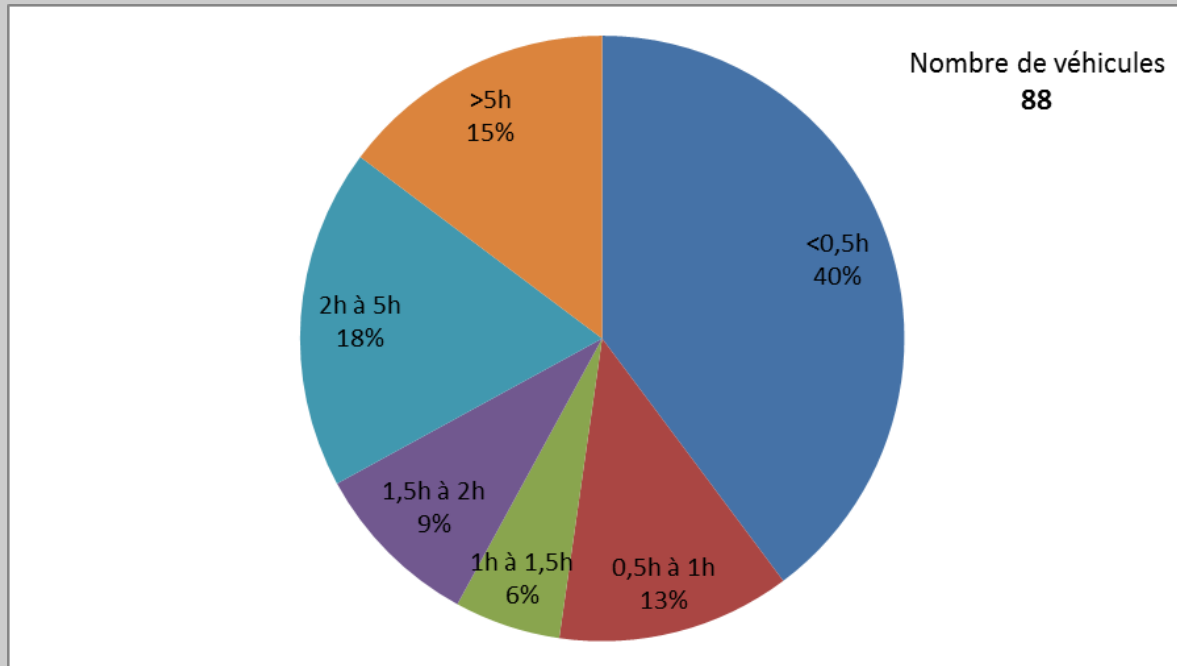


- 35% des usagers restent moins d'une demi-heure sur le parking
- 26% entre 30 minutes et 1h
- 11% stationnent de 2h à 5h
- 13% plus de 5h

Graphique représentant la durée de stationnement des véhicules.

Le marché attire des usagers du parking pour moins d'une heure. C'est pourquoi les durées de stationnement inférieures à une heure sont majoritaires (61%). On retrouve les usagers TC et les habitants à proximité dans les 13% d'usagers stationnant plus de 5h.

Durée de stationnement le Mercredi (comptage des entrées/sorties)

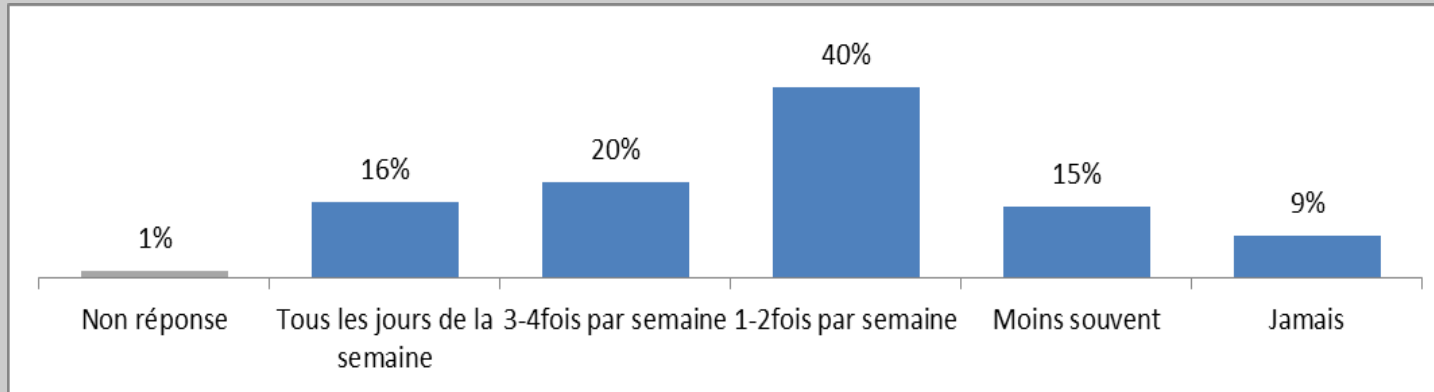


- 40% des usagers restent moins d'une demi-heure sur le parking
- 18% stationnent plus de 2h
- 15% stationnent plus de 5h

Graphique représentant la durée de stationnement des véhicules.

Il y a beaucoup de dépose/récupération d'un proche au car le Mercredi. On les retrouve avec un stationnement n'excédant pas 30 minutes (40%). Mais il y a aussi les usagers TC et les usagers habitant à proximité qui représentent un tiers des usages. Ils restent plus de 2 h.

Fréquence d'utilisation (Résultats : Enquête d'usage)



Graphique résumant les fréquences d'usage du parking dans la semaine.

- Parking majoritairement utilisé plus d'une fois par semaine par les usagers (76%)
- Plus d'un tiers des usagers utilisent le parking plus de 3 fois par semaine (36%)

40% des usagers utilisent le parking 1 à 2 fois par semaine. Une majorité d'entre eux le font pour se rendre au marché. Ceux l'utilisant plus de 3 fois par semaine sont soit des habitants proches, soit des personnes se rendant au travail ou encore se rendant à la salle de sport.

Mode de transport (Résultats : Enquête d'usage)

Mode de transport pour arriver	Samedi	Mardi	Mercredi	Global
Seul(e) dans votre voiture	71%	77%	73%	75%
Covoiturage comme conducteur	29%	23%	27%	25%

Mode de transport pour repartir	Samedi	Mardi	Mercredi	Global
Marche	34%	66%	32%	54%
Seul(e) dans votre voiture	32%	13%	26%	19%
Covoiturage comme conducteur	32%	12%	23%	17%
Car Transisère		8%	18%	9%
Covoiturage comme passager	3%	1%	2%	1%

Tableaux représentant les modes de transport pour arriver et repartir.
Résultats obtenus à partir des 277 questionnaires administrés/

Pour arriver :

- Dominance de l'autosolisme (75%)

Pour repartir :

- La marche domine (54%), notamment le mardi pour le marché
- L'autosolisme et le covoiturage comme conducteur viennent respectivement en 2ème et 3ème position, correspondant dans la plupart des cas aux déposes/récupérations de passager des TC

Le samedi, aucun automobiliste étant venu stationner sur le parc relais n'a utilisé le car pour repartir. Ce mode de transport pour repartir semble utilisé essentiellement par les personnes se rendant au travail ou en formation en semaine.



Mode de transport (Résultats : Enquête d'usage)

% colonnes	Seul(e) dans votre voiture	Covoiturage comme conducteur	Global
Seul(e) dans votre voiture	6%	59%	19%
Covoiturage comme conducteur	17%	16%	17%
Covoiturage comme passager	2%		1%
Car Transisère	11%	3%	9%
Marche	64%	22%	54%
Total	100%	100%	100%

Mode de transport pour arriver (colonnes) / Mode de transport pour repartir (lignes)

Tableau représentant les modes de transport pour arriver et repartir les trois jours d'observation confondus

Résultats obtenus à partir des 277 questionnaires administrés

- 64 % des usagers arrivant seuls dans leur véhicule sont repartis à pied du parking
- 11% ont pris le car
- 59% des personnes arrivant en covoiturage comme conducteur sont reparties seuls

Peu d'usagers autosolistes repartent seuls (6%). Ils sortent du parc relais pour près des 2 tiers à pied (marché du Mardi et salle de sport). 17% viennent récupérer un passager au car alors que dans le cas de la dépose, ils sont 59% à repartir seuls.



Mode de transport et usage (Résultats : Enquête d'usage)

% lignes	Seul(e) dans votre voiture	Covoiturage comme conducteur	Covoiturage comme passager	Car Transisère	Marche	Nombre de réponses
Pour aller au travail, en formation, trajet professionnel	2%	6%	4%	46%	42%	48
Pour une dépose au car	90%	8%			3%	39
Pour une dépose d'enfant à l'école	50%				50%	4
Pour aller pratiquer une activité de loisir	5%	10%	3%	5%	78%	40
Pour vous rendre dans un commerce ou service à proximité					100%	13
Marché du mardi					100%	73
Vous habitez à proximité					100%	8
Pour récupérer quelqu'un au car	4%	96%				28
Rendez-vous sur le parc relais	30%	50%	10%		10%	10
Autres	47%	29%		6%	18%	17
Total	19%	17%	1%	9%	54%	280

- 90% des personnes repartant seules étaient venues faire de la dépose au car
- La grande majorité des personnes repartant du parking à pied après y avoir déposé leur véhicule le font pour aller au marché, pratiquer une activité de loisir (salle de sport) , se rendre dans un commerce ou à leur domicile proche du parc relais.

Tableau représentant les modes de transport croisés avec les motifs d'utilisation.

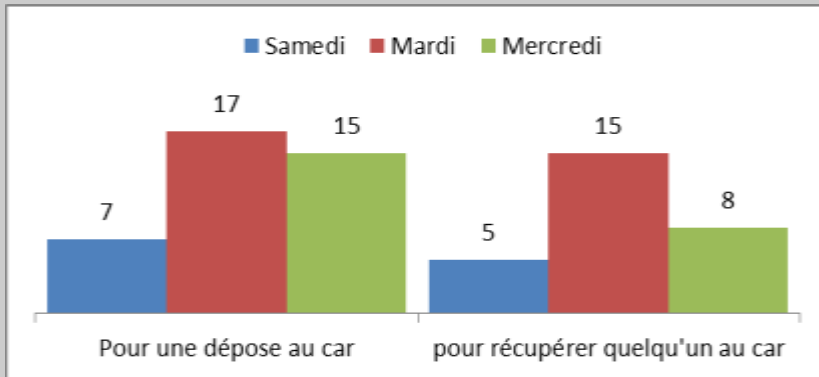
Mode de transport pour repartir (colonnes) / Motifs d'usage (lignes)

Résultats obtenus à partir des 277 questionnaires administrés

Utilisation des transports en commun (Résultats : Enquête d'usage)

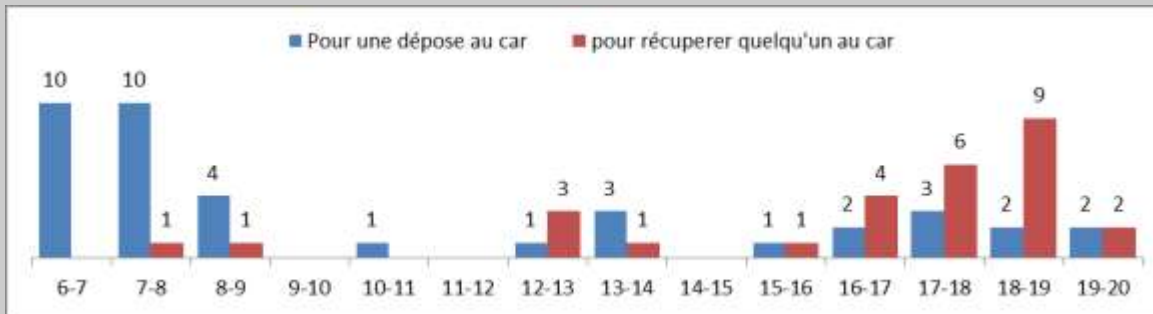
- Usage parc relais observé seulement Mardi et Mercredi
- 17 personnes différentes (8 ont été réinterrogées Mercredi)
- Trajets majoritairement professionnels (88%)
- Sur les 17 individus concernés :
 - ✓ 9 résident à Vizille, 3 à Notre Dame de Mésage, 2 à St Pierre de Mésage, 1 à Monchaboud et 1 à Vaulnaveys le Haut. La plupart habite donc à moins de 10 minutes de la gare routière.
 - ✓ 3 étaient retraités et 3 étaient des étudiants, les 11 autres étaient salariés.
 - ✓ Tous avaient la carte OÙRA !
 - ✓ 8 avaient un pass mensuel, 4 un pass annuel et 5 une carte 6 trajets.
 - ✓ Sur ce même trajet, 9 personnes n'utilisent pas d'autre moyen de transport que les TC.
 - ✓ 5 personnes déclarent être très satisfaites des TC et 10 personnes sont assez satisfaites.

Dépose et récupération aux bus *Transisère* (Résultats : Enquête d'usage)



Dépose et récupération au car pour chaque jour d'enquête (en nombre)

- Dépose et récupération au car principalement en semaine
- Dépose avant 8h
- Récupération après 17h



Dépose et récupération les 3 jours confondus en fonction de l'heure de la journée (en nombre)

57 personnes interrogées, dont une dizaine 2 fois car sont venues le matin et le soir et/ou un autre jour d'enquête, ce qui nous donne $n = 67$ pour les 2 graphiques ci-dessus.

Covoiturage (Résultats : Enquête d'usage)

Sur 3 jours d'enquête, seuls 12 trajets en covoiturage au sens strict ont été observés :

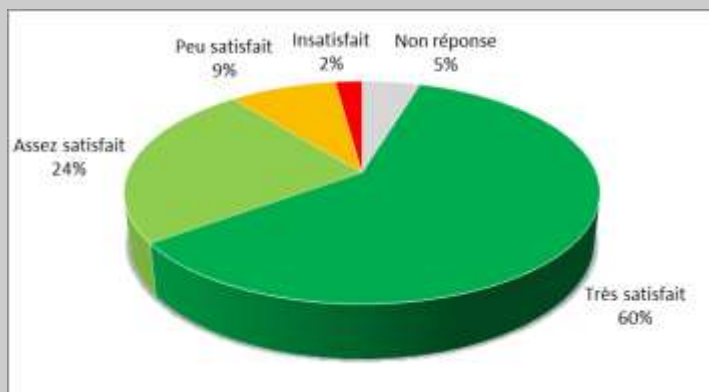
- 7 pour se rendre au travail et 2 pour une activité de loisir
- 4 personnes sont reparties du parc relais en covoiturage comme passagers et ont donc laissé leur véhicule stationné sur le parc relais.
- 5 personnes pratiquent le covoiturage 1 à 2 fois par semaine, 3 personnes 3 à 4 fois par semaine et 2 personnes tous les jours de la semaine.
- 8 personnes ne pratiquent jamais le covoiturage le weekend.
- 5 personnes sont entrées en contact par le biais de leur entreprise ou de leur école dans le cas d'étudiants. Pour les autres, le covoiturage s'effectue avec des proches. **Aucune n'a eu recours à un site de covoiturage.**
- La situation du parc relais et son accessibilité constituent les raisons principales de son utilisation comme lieu de rendez-vous pour le covoiturage.

Sur les 3 jours d'enquête, l'utilisation du parking comme lieu de covoiturage est marginale.



Motif de satisfaction du parc relais (Résultats : Enquête d'usage)

Appréciation du parc relais par les utilisateurs



Forte satisfaction du parc relais (84%)

Raisons principales de satisfactions :

- ✓ Places disponibles (47%)
- ✓ Accès facile (44%)

Motifs de satisfaction

Places disponibles	47%
Accès facile	44%
Proximité des arrêts de bus ou de cars	20%
Proximité du centre-ville	19%
Aménagements agréables et fonctionnels	15%
Sécurité du parking	9%
Gratuité	6%
Autres	3%
Non réponses	15%

% établis sur les réponses des 247 personnes ayant répondu à cette question.

Problèmes rencontrés sur le parc relais (Résultats : Enquête d'usage)

Manque de place sur le parking	31%
Dangers liés à la circulation (accès au parking par exemple)	3%
Jeunes qui traînent, bruyant le soir	3%
Sentiment d'insécurité	2%
Dégradation du véhicule (vandalisme)	2%
Déneigement insuffisant	2%
Dégradation du mobilier urbain, de bâtiment	2%
Camping-cars	1%
Autres	2%
Non réponse	59%

% établis sur les réponses des 247 personnes ayant répondu à cette question.

11% des utilisateurs du parc relais ne sont pas satisfaits (9% de peu satisfaits et 2% d'insatisfaits). Et certains parmi ceux s'étant déclarés satisfaits ont aussi évoqués des problèmes.

Le problème le plus souvent évoqué concerne le manque de place le mardi (marché)

Loin derrière, sont cités les dangers liés à la circulation (aménagement de l'entrée par exemple) et la présence de jeunes utilisant le parc relais et la gare routière comme lieu de réunion ou comme aire de jeux.

A noter cependant que 59% des personnes interrogées n'ont signalé aucun problème particulier

Remarques particulières (Résultats : Enquête d'usage)

Commentaires (68 répondants)

- Fonctionnement des TC : arrêts pas ou trop peu souvent desservis (17), problèmes de respect des horaires ou de courtoisie des chauffeurs (4)
- Manque de places de stationnement à Vizille (14)
- Aménagement de l'entrée du parc relais critiqué -> mal conçue (9)
- Quelques remarques, isolées mais néanmoins constructives :
 - ✓ Absence d'une borne OÙRA ! pour recharger sa carte
 - ✓ La possibilité d'une limitation du temps de stationnement (système de disque) comme dans d'autres quartiers vizillois.
 - ✓ Le manque de communication, de visibilité du parc relais, notamment comme lieu de rendez-vous pour le covoiturage
 - ✓ La trop bonne qualité de l'éclairage nocturne, incitant les jeunes du quartier à se réunir tard le soir sur le parc relais, occasionnant des nuisances sonores pour le voisinage.

Remarques particulières (Résultats : Enquête d'usage)

Observations des enquêteurs

- Le Mardi, le parking est complet, les voies de la gare servent de parking supplémentaire. Les terre-pleins de même que les passages piétons pour circuler entre les 2 cotés du parking sont occupés par des voitures durant le marché
- Les voies de bus sont aussi beaucoup utilisées pour faire de la dépose-minute
- L'entrée du parking est souvent shunté par des véhicules allant tout droit au lieu de respecter le sens de circulation
- Une partie des pratiquants de la salle de sport stationnent sur la gare routière pour éviter de marcher jusqu'à la salle
- La gare est parfois utilisée par les jeunes en quad et en voiture pour faire des « rodéos »

Conclusions de l'enquête

Fréquentation :

- Sous-utilisation le weekend
- Complet le Mardi matin du fait du marché
- Peu occupé le reste du temps (environ 20-25% de sa capacité)

Usages :

- Sert principalement aux résidents proches et aux usagers de la salle de sport (sauf Mardi avec le marché)
- Utilisé pour la dépose et la récupération au car d'un proche (enfant comme adulte)
- Pratiquants de la mobilité peu nombreux (une dizaine maximum observée) et seulement en semaine
- Peu de covoiturage (manque de visibilité de cette alternative)
- Usage de la gare limité par son manque de services (affichage dynamique des horaires, bornes de recharges...)

La configuration et les usages actuels du parking ne représentent pas un frein au rabattement vers les transports en commun et le covoiturage.

Préconisations

Améliorer la fréquentation du parking :

- Communication autour du covoiturage et du parking
- Mise en place d'un panneau plus clair sur l'usage du parc relais

Services :

- Mise en place d'une borne automatique pour la recharge des titres OÙRA !
- Meilleure lisibilité des horaires et des lignes

Aménagement :

- Modifier l'entrée du parking, pour le rendre plus lisible et plus facilement utilisable
- Aménagement d'un dépose-minute

En général :

- La pertinence de réserver l'accès aux usagers des transports en commun n'a pas été démontrée
 - ✓ Dispositif spécifique le Mardi pour le jour du marché



MERCI POUR VOTRE ATTENTION!